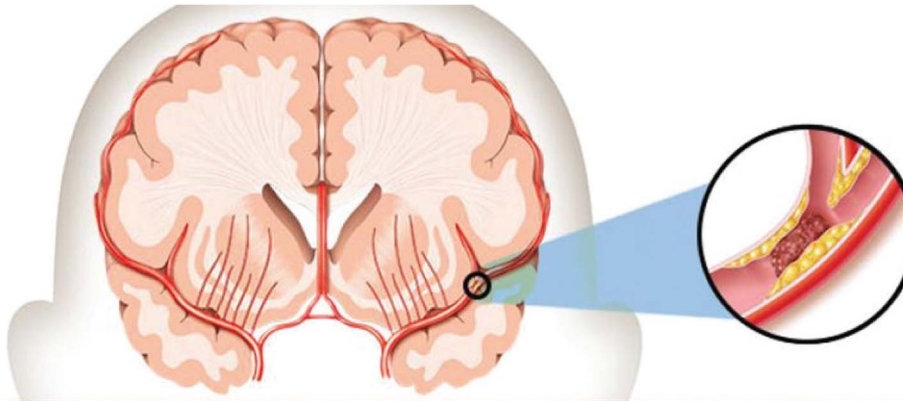




ഡോ. വിനു വർഗീസ്
 ന്യൂറോളജിസ്റ്റ്
 വിപിഎസ് ലേക്ഷോർ, കൊച്ചി



തലച്ചോർ മനുഷ്യശരീരത്തിലെ ഏറ്റവും പ്രവർത്തനനിരതമായ അവയവമാണ്. അങ്ങോട്ടേക്കുള്ള രക്തയോട്ടത്തിന് തടസം നേരിടുന്നതും രക്തസ്രാവം ഉണ്ടാകുന്നതും പക്ഷാഘാതത്തിലേക്ക് നയിക്കും

നേരിടാം, പക്ഷാഘാതത്തെ

തലച്ചോറിലെ ഒരു പ്രത്യേക ഭാഗത്തെ പ്രവർത്തനം പെട്ടെന്ന് നിലയ്ക്കുകയോ ഭാഗികമായി നാശം സംഭവിക്കുകയോ ചെയ്യുന്ന രോഗാവസ്ഥയാണ് പക്ഷാഘാതം. ഏതെങ്കിലും കാരണവശാൽ തലച്ചോറിലേക്കുള്ള രക്തപ്രവാഹം നിലയ്ക്കുമ്പോൾ മസ്തിഷ്ക കോശങ്ങൾക്ക് വേണ്ടത്ര ഓക്സിജൻ ലഭിക്കാതെ അവ നശിച്ചു പോകുന്നു.

തലച്ചോറിലെ കോശങ്ങളായ ന്യൂറോണുകളിൽ ശരീരത്തിലെ മറ്റ് അവയവങ്ങളിൽ നിന്ന് വ്യത്യസ്തമായി അവയിൽ ഊർജസ്രോതസ്സുകൾ ശേഖരിക്കപ്പെട്ടിട്ടില്ല. അതിനാൽ രക്തയോട്ടത്തിന് തടസം നേരിട്ടാൽ ഏതാനും നിമിഷങ്ങൾക്കുള്ളിൽ തന്നെ ന്യൂറോണുകൾക്ക് നാശം സംഭവിച്ചു തുടങ്ങും. പക്ഷാഘാതത്തിൽ ഒരു മിനിറ്റിൽ ഏതാണ്ട് രണ്ട് ദശലക്ഷം ന്യൂറോണുകളാണ് ഇത്തരത്തിൽ നശിക്കുന്നത്. അതു കൊണ്ടു തന്നെ ഏറ്റവും കുറഞ്ഞ സമയത്തിനുള്ളിൽ ഏറ്റവും മികച്ച വൈദ്യസഹായം ലഭിക്കുന്ന രോഗിക്കാണ് മെച്ചപ്പെടുവാനുള്ള സാധ്യത ഏറ്റവും കൂടുതൽ. ചികിത്സയ്ക്കുവൈകും തോറും സുഖപ്പെടുന്നതിനുള്ള സാധ്യതകളും കുറഞ്ഞു വരും.

ചിലപ്പോൾ ആജീവനാന്തം ശരീരത്തിന്റെ ചലനശേഷി നഷ്ടപ്പെടുന്ന അവസ്ഥ വരെ സംഭവിക്കാറുണ്ട്. അതുകൊണ്ടാണ് സമയമാണ് തലച്ചോർ അഥവാ, ടൈം ഇസ്

ബ്രെയിൻ എന്നു പറയുന്നത്. **എന്താണ് പക്ഷാഘാതം?**

തലച്ചോർ എന്നത് മനുഷ്യ ശരീരത്തിലെ ഏറ്റവും പ്രവർത്തനനിരതമായ അവയവമാണ്. അങ്ങോട്ടേയ്ക്കുള്ള രക്തയോട്ടത്തിന് തടസം നേരിടുകയോ രക്തസ്രാവം ഉണ്ടാകുകയോ ചെയ്യുന്ന അവസ്ഥയ്ക്കാണ് പക്ഷാഘാതം എന്നു പറയുന്നത്.

കാരണങ്ങൾ

പ്രായം, രക്താതിസമ്മർദ്ദം, ഹൃദയത്തിന്റെ താളവ്യത്യാസങ്ങൾ, പുകവലി, രക്തക്കുഴലുകളുടെ രോഗങ്ങൾ, ജനിതകമായ തകരാറുകൾ, എദ്രോഗം എന്നിവ മൂലം രക്തം കട്ട പിടിക്കുവാനോ രക്തസ്രാവമുണ്ടാകുവാനോ സാധ്യതയുണ്ട്.

ലക്ഷണങ്ങൾ

പെട്ടെന്നുള്ള തളർച്ച, പ്രത്യേകിച്ച് ഒരു വശത്തിന്റെ സംസാരശേഷിക്ക് വരുന്ന തകരാറുകൾ, കാഴ്ചക്കുറവ്, തലകറക്കം, മുഖത്തിന്റെ കോട്ടം, കാഴ്ചവ്യത്യാസങ്ങൾ, ബോധക്ഷയം, പെട്ടെന്നുള്ള തലവേദന, ഛർദ്ദി, എന്നിവയെല്ലാം പക്ഷാഘാതത്തിന്റെ ലക്ഷണങ്ങളാണ്.

പരിശോധനകൾ

സിടി സ്കാൻ, എംആർ ഐ സ്കാൻ, രക്തക്കുഴലുകളുടെ പഠനം (എംആർ ആൻജിയോഗ്രാം, സിടി ആൻജിയോഗ്രാം ഡോപ്ലർ പഠനം) രക്തത്തിലെ കൊളസ്ട്രോൾ,



പഞ്ചസാര എന്നിവയുടെ അളവുകൾ, ഹൃദയതാളത്തിന്റെ പഠനങ്ങൾ, ഹൃദയത്തിന്റെ അറകൾക്കുള്ളിലെ രക്തക്കട്ടകൾ കണ്ടുപിടിക്കുവാനുള്ള പരിശോധനകൾ എന്നിവ ന

ടത്തേണ്ടതാണ്.

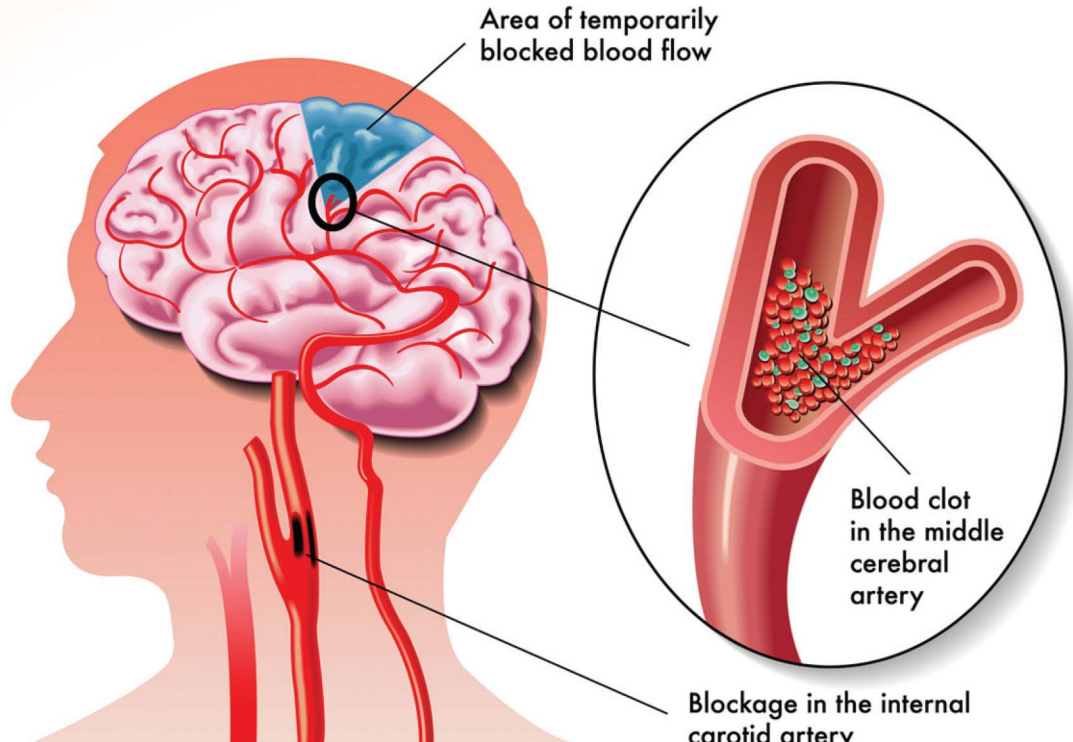
ചികിത്സ

രക്തക്കട്ടകൾ അലിയിക്കുന്നതിനുള്ള മരുന്ന് ലഭ്യമാക്കുക എന്നതാണ് അടിയന്തിര

ചികിത്സ. അതിനു ശേഷം പുതിയതായി രക്തം കട്ട പിടിക്കുന്നതിനെ തടയുന്ന മരുന്നുകൾ നൽകുന്നു. രക്തമ്മർദ്ദവും പ്രമേഹവും നിയന്ത്രിക്കുന്നു. ന്യൂറോറിഹാബിലിറ്റേഷൻ ചികിത്സകളും ഇത്തരമുള്ളവയിൽ വളരെയധികം പ്രാധാന്യമർഹിക്കുന്നു.

നമ്മുടെ മസ്തിഷ്കത്തിന്റെ വിശേഷകഴിവുകളെയും ചലനശേഷിയെയും തളർത്തുന്ന രോഗമാണ് പക്ഷാഘാതം. ജീവിതശൈലീരോഗങ്ങൾ വർദ്ധിക്കുകയും ആയു

ർദൈർഘ്യം വർദ്ധിക്കുകയും ചെയ്യുന്ന ഈ കാലയളവിൽ പക്ഷാഘാതരോഗവും വർദ്ധിക്കുവാനാണ് സാധ്യത. ഇത്തരമുള്ളവയിൽ തക്കതായ ചികിത്സാ ക്രമത്തിലൂടെയും ജീവിതരീതികളിൽ കൂടിയും ജീവിതശൈലീരോഗങ്ങളെ നിയന്ത്രിക്കണം. പക്ഷാഘാതത്തിന്റെ ലക്ഷണങ്ങളെപ്പറ്റി ബോധവാന്മാരാകണം. രോഗത്തിന്റെ പ്രാരംഭഘട്ടത്തിൽ തന്നെ ഏറ്റവും അടുത്തുള്ള പക്ഷാഘാതയൂണിറ്റിൽ എത്തി ചികിത്സ സ്വീകരിക്കണം.



Blockage in the internal carotid artery