



ഡോ. എഞ്ചി എഞ്ചി
ഡയറക്ടർ - നെഫ്രോളജി
ആൻഡ് ഫീൽഡ് മെൻ്റൽ
ട്രാൻസ്പ്ലാന്റ് സർവീസസ്
വിപിഎസ് മെട്രോമെൻ്റൽ
ഹോസ്പിറ്റൽ, കൊച്ചി

പ്രമേഹം വൃക്കയെ ബാധിക്കുമ്പോൾ

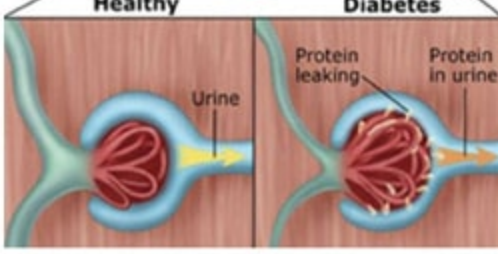
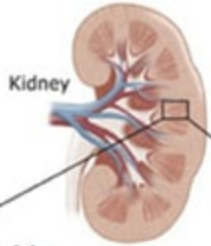
ഇന്ത്യയിൽ വൃക്കരോഗം ബാധിക്കുന്നവരുടെ കണക്കെടുക്കുമ്പോൾ അതിൽ പതിനാൽ ശതമാനം പേരിലും അസുഖകാരണമായി കണ്ടെത്തിയിരിക്കുന്നത് പ്രമേഹമാണ്.

പ്രമേഹം മൂലം വൃക്കരോഗം ബാധിക്കുന്നവരുടെ എണ്ണം നിന്നുംപതി കൂടിയിരിക്കുന്നുണ്ട്. കേന്ദ്ര ആരോഗ്യ വകുപ്പിന്റെ റിപ്പോർട്ട് പ്രകാരം ഇത് 2008-ൽ 1.1 കോടിയിൽ നിന്ന് 2015-ൽ 1.5 കോടിയിലേക്ക് ഉയർന്നു. പ്രമേഹം മൂലം വൃക്കരോഗം ബാധിക്കുന്നവരുടെ എണ്ണം വർദ്ധിക്കുന്നുണ്ട്.

ഇന്ത്യയിൽ വൃക്കരോഗം ബാധിക്കുന്നവരുടെ കണക്കെടുക്കുമ്പോൾ അതിൽ പതിനാൽ ശതമാനം പേർക്കും അസുഖം ബാധിക്കുന്നതിനുള്ള കാരണമായി കണ്ടെത്തിയിരിക്കുന്നത് പ്രമേഹമാണ്. ഇതാണ് പ്രമേഹം ബാധിക്കുന്നവരുടെ കണക്കെടുക്കുമ്പോൾ അതിൽ പതിനാൽ ശതമാനം പേർക്കും അസുഖം ബാധിക്കുന്നതിനുള്ള കാരണമായി കണ്ടെത്തിയിരിക്കുന്നത് പ്രമേഹമാണ്. ഇതാണ് പ്രമേഹം ബാധിക്കുന്നവരുടെ കണക്കെടുക്കുമ്പോൾ അതിൽ പതിനാൽ ശതമാനം പേർക്കും അസുഖം ബാധിക്കുന്നതിനുള്ള കാരണമായി കണ്ടെത്തിയിരിക്കുന്നത് പ്രമേഹമാണ്.

അസുഖം കണ്ട് പോകുമ്പോഴാണ് അതിനെപ്പറ്റി പ്രശ്നം നേടുന്നത്. മണിമുറിയിൽ ഏകദേശം 70 ലിറ്റർ രക്തമാണ് ഗ്ലോമുലുലിയുടെ കണു പോകുന്നത്. മണിമുറിക്കുള്ള ഗ്ലോമുലുലിയുടെ കിണിഞ്ഞിറങ്ങി ചുരത്തിൽ പോയാൽ രക്തത്തിലെ രാസം (ആൽബുമിൻ) തന്മാത്രകൾ വളരെയധികം കിണിഞ്ഞിറങ്ങാതെ രക്തത്തിൽ തന്നെ നില്ക്കും. എന്നാൽ, പ്രമേഹരോഗിയിൽ ഇതിൽനിന്ന്

വ്യത്യസ്തമാണ് അതിനെപ്പറ്റി നേടുന്നത്. രക്തത്തിലെ ഗ്ലൂക്കോസിന്റെ അളവ് കൂടുതലായിത്തീർന്നാൽ പ്രമേഹരോഗിയിൽ പോതുവെ വൃക്കകളുടെ മേഖലകൾ കൂടുതലാണ്. ധാരാളം ഗ്ലൂക്കോസ് അടങ്ങിയ രക്തം അതിനെപ്പറ്റി വൃക്കകൾ കണ്ടെത്തും. വർഷങ്ങൾ ഈ പ്രക്രിയ തുടരുന്നതിനാൽ ഗ്ലോമുലുലിയുടെ മേഖലകൾക്ക് പ്രമേഹം മൂലം രക്തത്തിൽനിന്ന് കൂടുതൽ രക്തം അകലാൻ കഴിയാതെ ഇടയാക്കുന്നു.



കൂടുതൽ രക്തം അകലാൻ കഴിയാതെ ഇടയാക്കുന്നു.

രക്തത്തിൽനിന്ന് കൂടുതൽ രക്തം അകലാൻ കഴിയാതെ ഇടയാക്കുന്നു. വർഷങ്ങൾ ഈ പ്രക്രിയ തുടരുന്നതിനാൽ ഗ്ലോമുലുലിയുടെ മേഖലകൾക്ക് പ്രമേഹം മൂലം രക്തത്തിൽനിന്ന് കൂടുതൽ രക്തം അകലാൻ കഴിയാതെ ഇടയാക്കുന്നു.

കാരണങ്ങൾ

ജീവിതശൈലിയിൽ വ്യത്യാസം തന്നെയാണ് പ്രമേഹത്തിന് കാരണം. പിൽക്കാലത്ത് അധികമായി ഭക്ഷിക്കുന്നതിനും കുറഞ്ഞ ശാരീരിക ചലനത്തിനും കാരണം. പ്രമേഹം ആരംഭിക്കുന്നതിനുള്ള കാരണങ്ങൾ ഉപയോഗിക്കുന്നതിനും കാരണം. പ്രമേഹത്തിന് കാരണം. പിൽക്കാലത്ത് അധികമായി ഭക്ഷിക്കുന്നതിനും കുറഞ്ഞ ശാരീരിക ചലനത്തിനും കാരണം.

പ്രതിരോധവും ചികിത്സയും

വൃക്കപരാജയത്തെ പ്രതിരോധിക്കാൻ രക്തത്തിലെ ഗ്ലൂക്കോസ് നിയന്ത്രിക്കേണ്ടതുണ്ട്. ഇതിനായി ഭക്ഷണത്തിൽനിന്ന് അളവ് കൂടുതൽ അധികമായി ഭക്ഷിക്കുന്നതിനും കുറഞ്ഞ ശാരീരിക ചലനത്തിനും കാരണം. പ്രമേഹത്തിന് കാരണം. പിൽക്കാലത്ത് അധികമായി ഭക്ഷിക്കുന്നതിനും കുറഞ്ഞ ശാരീരിക ചലനത്തിനും കാരണം.



ലക്ഷണങ്ങൾ

അസുഖം ബാധിച്ചപ്പോൾ തുടക്കത്തിൽ കാര്യമായ ലക്ഷണങ്ങൾ കാണാറില്ല. രോഗം മൂർച്ഛിക്കുമ്പോഴാണ്